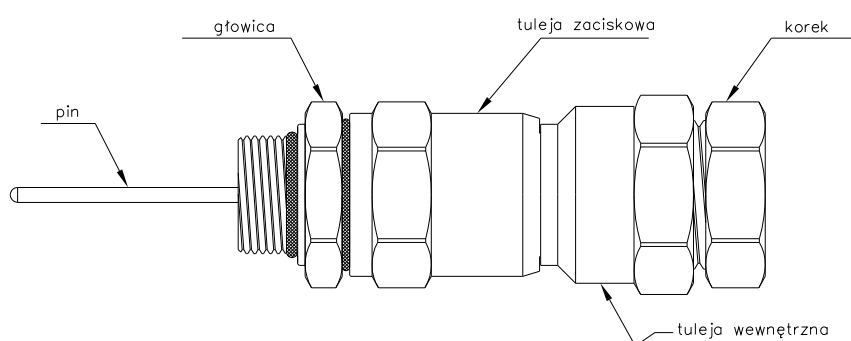
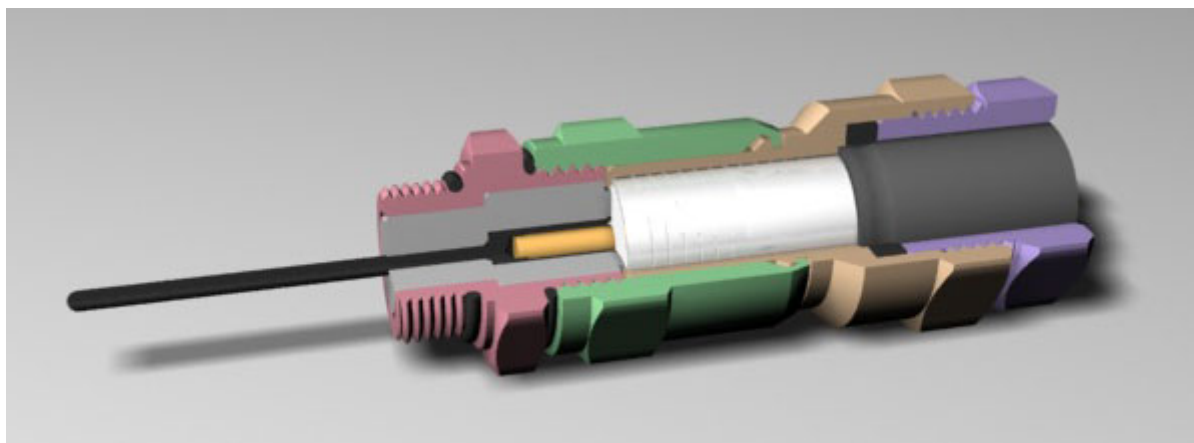


ZŁĄCZE 5/8 MO-QR540 ZŁĄCZE Fm MO-QR540 kabel QR540 JCA

instrukcja zarabiania kabla i montażu złącza
przykład dla wersji z głowicą 5/8", wersja z głowicą Fm sposób identyczny



Rysunek 1

Prawidłowe zarabianie kabla QR540:

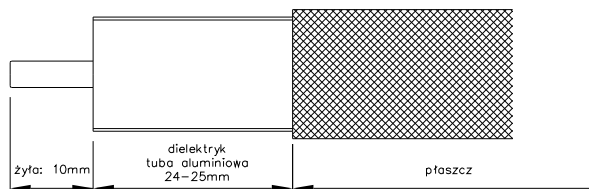
- *ściągnąć izolacje oraz dielektryk na długość ok 10mm za pomocą obcinaka rolkowego SI-1 - rys.1, albo za pomocą noża.*
- *naciąć płaszcz zewnętrzny z kabla za pomocą ściągarki izolacji SI-3 – rys.2 (urządzenie szybko i precyzyjnie czyli bez zarysowań i uszczerbków na powłoce aluminiowej nacina opone kabla na ustaloną długość 24mm)*
- *sprawdzić wymiary odizolowanych części kabla wg. rys.3*



rys.1 obcinak rolkowy typ. SI-1



rys.2 ściągarka izolacji zewnętrznej typ. SI-3



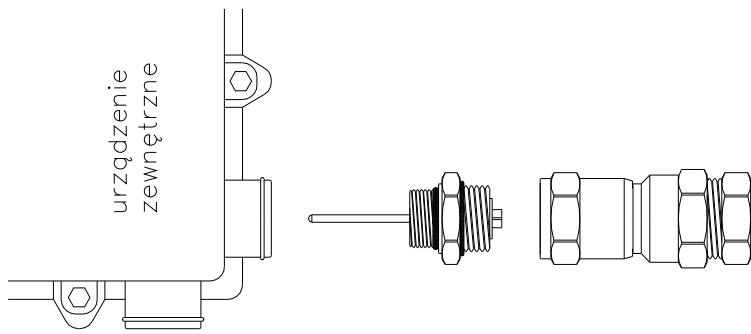
rys. 3. prawidłowe wymiary odizolowanych części kabla

Prawidłowy montaż złącza 5/8 MO-QR540 lub Fm MO-QR540

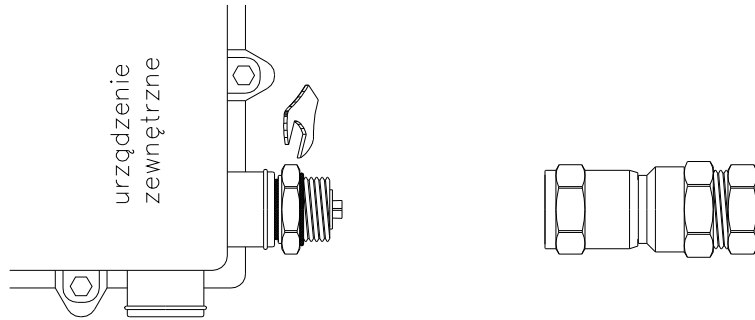
- *odkręcić głowicę od złączki (rys. 4) i wkręcić do obudowy wzmacniacza lub innego urządzenia (rys. 5)*
- *nakręcić gwintowaną tuleję złącza na przygotowany kabel tak, aby wewnętrzna tuleja postawiła opór dla powierzchni dielektryka (ok. 1mm od powierzchni czołowej) (rys. 6)*
- *dokręcić korek do oporu w celu dociśnięcia dławnicy gumowej do opony kabla (rys. 7) – kompresyjne zaciskanie złącza*
- *nasunąć pin na żyłę do powierzchni czołowej dielektryka*
- *połączyć złącze z głowicą dokręcając tuleję zaciskową, tak by zablokować złącze i uszczelnić (rys. 8)*

Wymagane narzędzia:

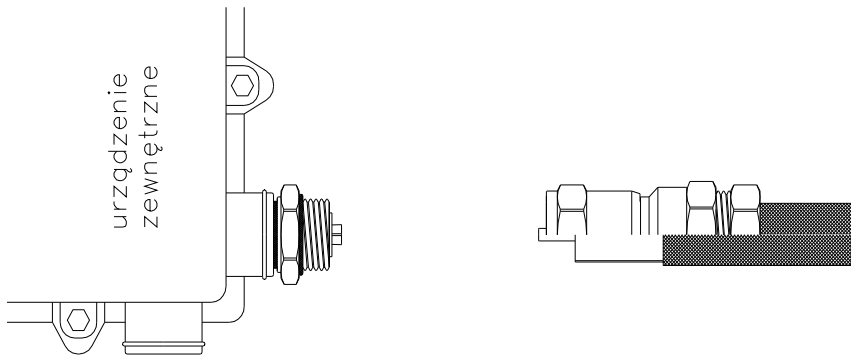
- *obcinak rolkowy SI-1 i ściągarka izolacji SI-3, albo nóż i brzeszczot*
- *klucze S22 i S24*



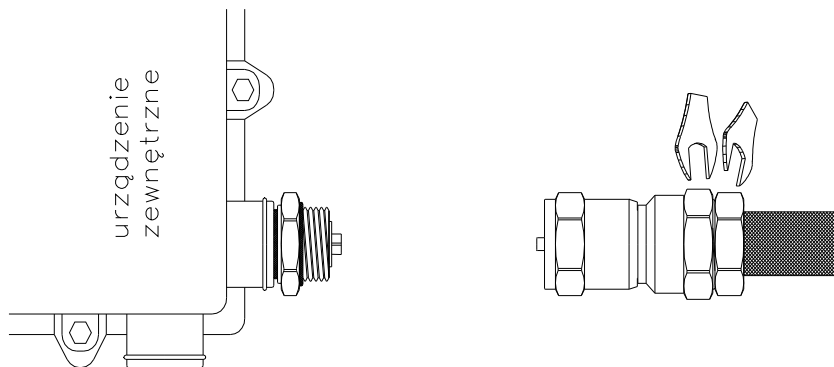
rys. 4



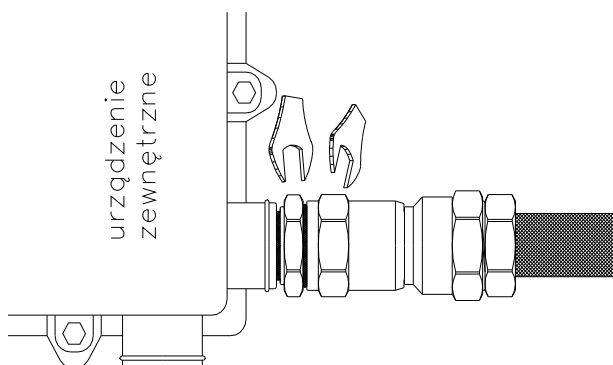
rys. 5



rys. 6



rys. 7



rys. 8